

PROPOSTA D'APROVACIÓ DEFINITIVA DE MODIFICACIÓ DE LES NORMES TÈCNIQUES PER A LES AUTORITZACIONS DE L'OCUPACIÓ DE LA VIA PÚBLICA, AMB TERRASSES I SIMILARS DELS ESTABLIMENTS D'HOTALERIA I COMERÇ AL PASSEIG MARÍTIM DE SANT JOAN DE DÉU DE CALAFELL


Exp. Adm. Núm. 6682/2025


FETS

1. En data 19 de desembre de 2014, en sessió plenària, l'Ajuntament de Calafell va aprovar definitivament les Normes tècniques per a les autoritzacions de l'ocupació de la via pública, amb terrasses i similars dels establiments d'hostaleria i comerç al Passeig Marítim de Sant Joan de Déu de Calafell. Essent publicades en el Butlletí Oficial de la Província de Tarragona núm. 13, de 17 de gener de 2015.

Posteriorment, modificats els articles 8.1.1, apartat b); 14.3.20, apartat 2); 14.3.25, i els annexos 2 i 3 de les referides normes tècniques mitjançant acord Junta de Govern Local de l'Ajuntament de Calafell, de data 18 de març de 2015.

2. En data 20 de juny de 2025, el Ple de l'Ajuntament de Calafell va aprovar inicialment la modificació del text de les esmentades normes tècniques, per tal de millorar la temperatura interior dels espais i instal·lacions previstes davant l'evidència del canvi climàtic que estem vivint i per tal d'apartar-les al nou Decret 209/2023, de 28 de novembre, pel qual s'aprova el Codi d'accessibilitat de Catalunya.
3. La referida modificació ha estat sotmesa a informació pública, durant el termini de 30 dies hàbils, en el Butlletí Oficial de la Província de Tarragona Núm. CVE 2025-05760, de 7 de juliol de 2025, i en el tauler d'anuncis i la pàgina web de l'Ajuntament.
4. Durant el termini d'informació pública s'han presentat els següents escrits d'al·legacions:
 - En data 2 de juliol de 2025 (RE 2025-24757), l'associació Visca la Platja va presentar l'escrit d'al·legacions que consta a l'expedient.
 - En data 3 de juliol de 2025 (RE 2025-25097), el Grup Municipal de ERC de Calafell va presentar l'escrit d'al·legacions que consta a l'expedient.
 - En data 7 de juliol de 2025 (RE 2025-25661), el Sr. Oscar Albaiceta Albi, en nom i representació de l'entitat ITACIA 89, SL, va presentar l'escrit d'al·legacions que consta a l'expedient.
5. En data 15 de setembre de 2025, l'arquitecta municipal, ha informat les esmentades al·legacions i ha introduït modificacions no substancials en el text per fer-lo més entenedor així com correccions ortogràfiques i gramaticals amb el resultat següent:

	Per a descarregar una còpia d'aquest document consulti la següent pàgina web	
	Codi Segur de Validació	e257e6c65fdc42baa6a4d343eca2b5f5001
	Url de validació	http://seu.calafell.cat/absis/idi/arx/dianxabsaweb/asp/verificadorfirma.asp





"INFORME TÈCNIC

EXP. ADM. Núm. 6682/2025 – Modificació de les normes tècniques de les autoritzacions d'ocupació de la via pública amb terrasses i similars en el passeig marítim de Calafell.

Assumpte: Resposta a les al·legacions presentades, modificacions no substancials del text per tal de fer-lo més entenedor en alguns aspectes i correcció de les faltes d'ortografia i gramaticals.

1. ANTECEDENTS DE FET

1. En data 19 de desembre de 2014, en sessió plenària, l'Ajuntament de Calafell va aprovar definitivament les Normes Tècniques per a les autoritzacions de l'ocupació de la via pública, amb terrasses i similars dels establiments d'hostaleria i comerç al passeig Marítim de sant Joan de Déu de Calafell, essent publicades en el Butlletí Oficial de la Província de Tarragona núm. 13 de 17 de gener de 2015.
Posteriorment, modificats els articles 8.1.1, apartat b); 14.3.20, apartat 2); 14.3.25, i els annexos 2 i 3 de les referides normes tècniques mitjançant acord Junta de Govern Local de l'Ajuntament de Calafell, de data 18 de març de 2015.
2. En data 20 de juny de 2025 el Ple de l'Ajuntament de Calafell, en sessió de caràcter ordinari, adoptà l'acord d'aprovació inicial de la modificació de les esmentades normes tècniques.
3. En relació a l'esmentat acord d'aprovació inicial s'han presentat els següents escrits d'al·legacions:
 - En data 02 de juliol de 2025 (RE 2025-24757), la Sra. Àngels Sala, en nom i representació de l'associació Visca la Platja, va presentar escrit d'al·legacions sol·licitant el següent:
 - a) a Que es consideri el contingut de la proposta tècnica i s'incorporin criteris de sostenibilitat energètica real i efectiva.
 - b) b Que s'impulsi, de manera paral·lela, una modificació de la normativa sobre usos horaris i nivells de soroll per a garantir una millor convivència entre els diferents usos del passeig.
 - c) c Que es tingui en compte la veu de les entitats veïnals com la nostra en futures modificacions normatives que afectin de manera directa la qualitat de vida al municipi.
 - En data 03 de juliol de 2025 (RE 2025-25097), el grup municipal ERC de Calafell 2025-25097 van presentar escrit d'al·legacions exposant el següent:



Per a descarregar una còpia d'aquest document consulti la següent pàgina web

Codi Segur de Validació e257e6c65fdc42baa6a4d343eca2b5f5001

Url de validació <http://seu.calafell.cat/absis/idi/arx/dianxabsaweb/asp/verificadorfirma.asp>





1. Referent a les pàgines 27 i 28 on es configura el nou sistema de vetlladors; entenem el punt de vista estètic/polític però hauria de ser un annex més a la normativa i així tots aquells establiments que optin per millorar les estructures actuals així ho facin. Però no ser una norma obligatòria per a tots els establiments que vulguin tenir un tancament. Entenem que els vetlladors que regulava la norma fins aquesta modificació complien una uniformitat i estètica suficients per continuar el seu funcionament.
 2. Tanmateix creiem que a part del criteri estètic/polític hauria també de prevaler un criteri econòmic; el gran sobre cost d'aquests tancaments amb vidre, que poden arribar a ser de fins a 100.000 € en alguns casos, son números inassolibles per a una amortització normal d'un negoci.
 3. Referent a la Disposició Transitòria de la pàgina 23 hauria d'eliminar-se. Tal com hem explicat al punt 1 per NO SE OBLIGATÒRIA.
 4. Referent al mapa de la pàgina 26:
 - o 4.1. Que augmentar passadissos entre vetlladors (passar 1,5 - 1,8m) crea que les terrasses perdin zona d'ús i això implica perdre taules i cadires i minva l'activitat econòmica dels establiments implicats.
 - o 4.2. Que en el tram de carrer Sant Pere fins Mallorca es va establir la distància de passadís entre el vetllador i façana (1,5m) suficient per al trànsit de veïns i usuaris.
 - o 4.3 Que en 3 dels 4 passadissos es dona el cas que no van a cap entrada d'edifici, només el situat al número 42 que si va a una entrada.
 - o 4.4 Que els establiments que utilitzen l'ample de la façana és perquè els propietaris de l'edifici així els han autoritzat, entendríem un passadís ben situat a les entrades del mateix sempre i quan els veïns ho demanin, sense aquests criteri, els passadissos ubicats davant el número 35,41 i 44 no tenen cap sentit i són del tot arbitraris ja que la norma no especifica res ne quan (metres entre accessos).
- En data 7 de juliol de 2025 (RE 2025-25661), el Sr. Oscar Albaiceta Albi, en nom i representació de l'entitat ITACIA 89, SL, restaurant Pizzeria Giuseppe, va presentar l'escrit d'al·legacions amb el mateix contingut que l'escrit d'al·legacions del grup municipal de ERC.

2. FONAMENTS DE DRET

2.1 Pla d'Ordenació urbanística Municipal de Calafell.



Per a descarregar una còpia d'aquest document consulti la següent pàgina web

Codi Segur de Validació e257e6c65fdc42baa6a4d343eca2b5f5001

Url de validació <http://seu.calafell.cat/absis/idi/arx/dianxabsaweb/asp/verificadorfirma.asp>





2.2 Decret 209/2023 de 28 de Novembre pel qual s'aprova el Codi d'accessibilitat de Catalunya.

2.3 Llei de 22/1988 de 28 de Juliol de Costes

2.4 Reial decret 876/2014 de 10 d'octubre pel qual s'aprova el Reglament General de Costes.

3. CONSIDERACIONS

3.1 En relació a l'escrit d'al·legacions de l'Associació Visca la Platja:

- Les propostes de vetlladors definides en els plànols de la Norma Annex 03-01 i 03-02 ja contemplen criteris de sostenibilitat i eficiència energètica al tractar-se d'una pèrgola bioclimàtica. **Es desestima l'al·legació.**

- Que l'objecte de la present Modificació de la Norma té un caràcter exclusivament tècnic pel que fa a la ubicació i fixació dels elements i instal·lacions necessaris per a l'ocupació de la via pública per part dels establiments. Aquesta Norma fa referència a la prohibició expressa de situar altaveus o altres aparells emissors de soroll en aquests espais. Per altra banda, el municipi de Calafell ja disposa de la normativa corresponent que regula els sorolls i els horaris d'obertura dels establiments, la Ordenança Reguladora del Soroll i les Vibracions de Calafell de juny de 2013. **Es desestima l'al·legació.**

-Les al·legacions de totes les entitats veïnals i altres interessats són tingudes en compte i contestades. **Es desestima l'al·legació.**

3.2 En relació a les al·legacions presentades per G.M. ERC de Calafell i el restaurant Pizzeria Giuseppe:

Les referides al·legacions es contesten en aquest apartat de forma conjunta atès que tenen idèntic contingut.

En relació a la seva al·legació 1:

La disposició transitòria que diu que "els vetlladors existents en el moment de l'aprovació d'aquestes normes tècniques podran mantenir-se durant 4 anys a partir de la data d'aprovació de les mateixes. Un cop acabat aquest termini s'hauran d'adaptar al model de l'annex A o B segons correspongui per ubicació". S'estima parcialment l'al·legació endarrerint 2 anys el termini que passarà a ser de 6 anys. La Norma no exigeix que, si l'establiment comercial disposa de terrassa, necessàriament s'hagi d'instal·lar cap vetllador o cap altre element fixe o semi permanent. **Es desestima l'al·legació.**

Per a descarregar una còpia d'aquest document consulti la següent pàgina web

Codi Segur de Validació e257e6c65fdc42baa6a4d343eca2b5f5001

Url de validació <http://seu.calafell.cat/absis/idi/arx/dianxabsaweb/asp/verificadorfirma.asp>





En relació a l'al·legació 2:

*El primer objectiu de la modificació de la norma és millorar les condicions de confort de les terrasses davant del canvi climàtic. Les solucions tècniques aportades a la norma, Annex 3 01 i 3 02 contempnen aquesta necessitat i a més proposen una solució bioclimàtica, millorant el model de la norma actualment vigent, justificant la inversió econòmica. La disposició transitòria d'aquestes normes passarà a ser de 4 a 6 anys, cosa que facilitarà poder amortitzar aquesta inversió amb l'ampliació d'aquest termini. **S'estima parcialment l'al·legació.***

En relació a l'al·legació 3:

*La disposició transitòria que diu que "els vetlladors existents en el moment de l'aprovació d'aquestes normes tècniques podran mantenir-se durant 4 anys a partir de la data d'aprovació de les mateixes. Un cop acabat aquest termini s'hauran d'adaptar al model de l'annex A o B segons correspongui per ubicació". S'estima parcialment l'al·legació endarrerint 2 anys el termini que passarà a ser de 6 anys. No obstant no existeix la obligació de que, si l'establiment comercial disposa de terrassa, necessàriament s'hagi d'instal·lar cap vetllador o cap altre element fixe o semi permanent. **Es desestima l'al·legació.***

En relació a l'al·legació 4:

4.1. Que augmentar passadissos entre vetlladors (passar 1,5 -1,8m) crea que les terrasses perdin zona d'ús i això implica perdre taules i cadires i minva l'activitat econòmica dels establiments implicats.

4.2 Que en el tram de carrer Sant Pere fins Mallorca es va establir la distància de passadís entre el vetllador i façana (1,5m) suficient per al trànsit de veïns i usuaris.

L'ajuntament té la obligació d'aplicar la normativa sectorial a les seves normatives i ordenances. En data 30 de novembre de 2023 va entrar en vigor el Decret 209/2023 de 28 de novembre pel qual s'aprovà el Codi d'accessibilitat de Catalunya. L'art.13 estableix que els espais urbans existents s'han d'anar adaptant gradualment al nou codi d'accessibilitat.

El codi d'accessibilitat determina al seu art 28.Platges. 28.1 Les voreres, els passeigs marítims o les vies destinades al trànsit de vianants que limiten amb la platja han de tenir les característiques de l'itinerari accessible que estableix l'apartat 1.1 de l'annex 2a. L'itinerari accessible cal que tingui en

Per a descarregar una còpia d'aquest document consulti la següent pàgina web

Codi Segur de Validació e257e6c65fdc42baa6a4d343eca2b5f5001

Url de validació <http://seu.calafell.cat/absis/idi/arx/dianxabsaweb/asp/verificadorfirma.asp>





tot el seu recorregut una amplada de 1,80m com a mínim. **Es desestima l'al·legació.**

4.3 Que en 3 dels 4 passadissos es dona el cas que no van a cap entrada d'edifici, només el situat al número 42 que si va a una entrada.

Es reubiquen els passadissos de connexió amb el pas paral·lel a façana, de manera que s'optimitza la connexió entre aquests passadissos i els accessos als edificis existents. **S'estima parcialment l'al·legació.**

4.4 Que els establiments que utilitzen l'ample de la façana és perquè els propietaris de l'edifici així els han autoritzat, entendríem un passadís ben situat a les entrades del mateix sempre i quan els veïns ho demanin, sense aquest criteri, els passadissos ubicats davant el número 35,41 i 44 no tenen cap sentit i són del tot arbitraris ja que la norma no especifica res en quan (metres entre accessos)

Es mantenen els passadissos existents actualment, però s'ajusta el seu ample de 1,50m a 1,80 m per a adaptar-los al decret 209/2023 de 28 de novembre pel, qual s'aprova el Codi d'accessibilitat de Catalunya. **S'estima parcialment l'al·legació.**

3.3 Finalment, s'han introduït modificacions no substancials en el punt Segon de l'apartat IV del Preàmbul, en l'art. 5 Definicions, en l'art. 6. Llicència Municipal d'ocupació i l'art. 8. Requisits bàsics de localització per fer-los més entenedors sense que puguin ser considerades modificacions substancials no essent necessari, en conseqüència, que sigui sotmeses de nou a informació pública podent ser aprovades definitivament, a banda de les necessàries correccions ortogràfiques i gramaticals que han estat necessàries.

4. Conclusió

Per tot el que s'ha exposat proposo el següent:

- Desestimar les al·legacions presentades per l'entitat Visca las Platja.
- Estimar parcialment l'escrit d'al·legacions del grup municipal ERC i el Sr. Oscar Albaiceta Albi, en nom i representació de l'entitat ITACIA 89, SL, restaurant Pizzeria Giuseppe, en el sentit següent:
 - Desestimar les al·legacions 1, 3, 4.1 i 4.2.
 - Estimar les al·legacions 2, 4.3 i 4.4.

I, aprovar definitivament la modificació de les NORMES TÈCNiques DE LES AUTORITZACIONS D'OCUPACIÓ DE LA VIA PÚBLICA AMB TERRASSES I SIMILARS EN EL PASSEIG MARÍTIM DE CALAFELL amb les modificacions no substancials introduïdes per fer-les més entenedores."



LEGISLACIÓ APLICABLE:

- Llei 39/2015, d'1 d'octubre, del procediment administratiu comú de les administracions públiques (LPACAP).
- Pla d'Ordenació Urbanística Municipal de Calafell.
- Ordenança municipal de l'Illa de Vianants.
- Ordenança general de convivència ciutadana i ús dels espais públics de Calafell.
- Llei de 22/1988, de 28 de juliol, de Costes.
- Reial decret 876/2014, de 10 d'octubre, pel qual s'aprova el Reglament General de Costes.
- Decret 336/1988, de 17 d'octubre, pel qual s'aprova el Reglament de Patrimoni dels Ens Locals (RPEL).
- Decret legislatiu 2/2003, de 28 d'abril Text Refós de la Llei Municipal i de Règim Local de Catalunya (TRLMRLC).
- Decret legislatiu 33/2003, de 3 de novembre, del Patrimoni de les administracions públiques (LPAP).

La Comissió Informativa d'Estratègia Urbana amb els vots a favor dels regidors/es del PSC i JUNTS, i les abstencions dels regidors/es d'ERC, UAM, PP, VOX i la CUP, proposen al Ple:

ACORD

1. Desestimar les al·legacions de la Sra. Àngels Sala, en nom i representació de l'associació Visca la Platja, de data 2 de juliol de 2025 (RE 2025-24757).
2. Estimar parcialment les al·legacions del grup municipal ERC, de data 3 de juliol de 2025 (RE 2025-25097), i del Sr. Oscar Albaiceta Albi, en nom i representació de l'entitat ITACIA 89, SL, restaurant Pizzeria Giuseppe, de data 7 de juliol de 2025 (RE 2025-25661), en el sentit següent:
 - Desestimar les al·legacions números 1, 3, 4.1 i 4.2.
 - Estimar les al·legacions números 2, 4.3 i 4.4.
3. Aprovar definitivament la modificació de les noves Normes tècniques per a les autoritzacions de l'ocupació de la via pública, amb terrasses i similars dels establiments d'hostaleria i comerç al Passeig Marítim de Sant Joan de Déu de Calafell, de juny de 2025, annexes al present acord.
4. Publicar les esmentada modificació en el Butlletí Oficial de la Província de Tarragona i en la pàgina Web de l'Ajuntament de Calafell.
5. Notificar la present resolució a les interessades: L'associació Visca la Platja, el grup municipal de ERC de Calafell i al Sr. Oscar Albaiceta Albi, en nom i representació de l'entitat ITACIA 89, SL.
6. Contra aquesta resolució, que posa fi a la via administrativa, es podrà interposar recurs contenciós administratiu davant dels Jutjats Contenciosos Administratius de



Per a descarregar una còpia d'aquest document consulti la següent pàgina web

Codi Segur de Validació e257e6c65fdc42baa6a4d343eca2b5f5001

Url de validació <http://seu.calafell.cat/absis/idi/ax/dianxabsaweb/asp/verificadorfirma.asp>





Ajuntament de Calafell

Tarragona, en el termini de dos mesos a comptar des del dia següent al de la seva notificació.

Alternativament i de forma potestativa, es podrà interposar recurs de reposició davant el mateix òrgan que l'ha dictat, en el termini d'un mes a comptar des del dia següent al de la seva notificació.

Per a descarregar una còpia d'aquest document consulti la següent pàgina web

Codi Segur de Validació e257e6c65fdc42baa6a4d343eca2b5f5001

Url de validació <http://seu.calafell.cat/absis/idi/arx/diarxabsaweb/asp/verificadorfirma.asp>





ANNEX

NORMES TÈCNIQUES PER A LES
AUTORIZACIONS DE L'OCUPACIÓ DE LA VIA
PÚBLICA, AMB TERRASSES I SIMILARS DELS
ESTABLIMENTS D'HOSTALERIA I COMERÇ, AL
PASSEIG MARÍTIM SANT JOAN DE DÉU DE
CALAFELL

Juny 2025

Per a descarregar una còpia d'aquest document consulti la següent pàgina web

Codi Segur de Validació e257e6c65fdc42baa6a4d343eca2b5f5001

Url de validació <http://seu.calafell.cat/absis/idi/arx/diarxabsaweb/asp/verificadorfirma.asp>



Preàmbul

I. Amb motiu de la remodelació del Passeig Marítim Sant Joan de Déu, l'Ajuntament de Calafell es van desenvolupar les "NORMES TÈCNiques PER A LES AUTORITZACIONS DE L'OcupACIó DE LA VIA PÚBLICA, AMB TERRASSES I SIMILARS DELS ESTABLIMENTS D'HOSTALERIA I COMERÇ, AL PASSEIG MARÍTIM SANT JOAN DE DÉU DE CALAFELL" per afavorir l'equilibri entre els usos de les terrasses i els usos col·lectius de l'espai públic, garantint en primer lloc la qualitat dels espais per a ciutadans i veïns i, en segon lloc, donant suport a l'activitat econòmica dels sectors de restauració i assimilats.

II.- En els darrers anys s'ha produït un increment de la demanda en la utilització de l'espai públic del municipi per a terrasses per part dels establiments de restauració, com ara els bars, bars restaurant i d'altres. Les causes d'aquest procés són diverses: la necessitat d'ampliar i millorar l'oferta de serveis dels establiments davant la situació de crisi actual, el bon clima de la ciutat que afavoreix l'estada a l'exterior i l'increment de demanda que ha representat el nombre creixent de turistes que visiten Calafell.

El resultat d'aquesta situació ha estat un augment considerable de l'ocupació real de l'espai públic per part dels establiments de restauració. Cal tenir en compte, però, que aquesta ocupació provoca conflictes entre dos béns jurídics que cal protegir: l'ús comú general i l'ús comú especial de les vies i els espais públics de la ciutat. Si bé l'administració ha de poder autoritzar a l'espai públic un ús especial com és la instal·lació de les terrasses, n'ha de garantir l'ús públic, essencialment la circulació o l'estada de les persones, i garantir una ciutat accessible i inclusiva per a tothom, sense excloure de forma permanent altres usos quan concorren circumstàncies singulars de perillositat, intensitat d'ús o d'altres de similars.

III.- L'Ajuntament de Calafell ja va regular la protecció dels béns públics o privats per la seva afectació a l'ús general, en l'Ordenança municipal de l'illa de vianants, publicada al BOP núm. 184, de 10 d'agost de 2005 i l'activitat o ocupació de la via pública, en l'Ordenança general de convivència ciutadana i ús dels espais públics de Calafell, publicada al BOP núm. 62, de 15 de març de 2006.

La regulació de l'activitat a la via pública a Calafell està en la línia del que preveu l'article 84.2 de l'Estatut d'Autonomia de Catalunya, que estableix que els governs locals tenen competències pròpies, en els termes que determinin les lleis, entre d'altres matèries, sobre la conservació i manteniment dels béns de domini públic, la regulació de les condicions de seguretat en les activitats organitzades en espais públics i en locals de concurrència pública i la regulació de l'establiment d'autoritzacions de tot tipus d'activitats econòmiques.

L'article 218 del Decret legislatiu 2/2003, de 28 d'abril, pel qual s'aprova el Text refós de la Llei municipal i de règim local de Catalunya, autoritza els ens locals per subjectar a llicència l'ús comú especial dels béns de domini públic. Els Ajuntaments poden establir una sèrie de requisits per a la utilització dels béns i, especialment, el règim d'autorització prèvia per a l'ocupació dels espais d'ús públic.

Per a descarregar una còpia d'aquest document consulti la següent pàgina web

Codi Segur de Validació e257e6c65fdc42baa6a4d343eca2b5f5001

Url de validació <http://seu.calafell.cat/absis/idi/ax/dianxabsaweb/asp/verificadorfirma.asp>





L'article 13 de l'Ordenança municipal de l'illa de vianants i els articles 17 i 18 de l'Ordenança general de convivència ciutadana i ús dels espais públics de Calafell preveuen una autorització administrativa prèvia, a partir d'uns requisits que afecten tots els ciutadans per igual, anticipant-se a l'obligació que estableix l'apartat 9 de l'exposició de motius de la Directiva 2006/123/CE, del Parlament Europeu i del Consell, de 12 de desembre de 2006, relativa als serveis en el mercat interior. La llicència municipal prèvia a la instal·lació de la terrassa és necessària i proporcional a la protecció dels béns públics, que garanteix l'Ajuntament.

IV. En els articles 13 a 16 de l'Ordenança municipal de l'illa de vianants, publicada al BOP núm. 184, de 10 d'agost de 2005, es regulen els principis rectors que aquesta **Norma Tècnica** desenvolupa:

- Primer: la facultat de l'Ajuntament per redactar una normativa tècnica que reguli les condicions i les característiques bàsiques dels elements que es poden instal·lar a la via pública. Una normativa que prevegi la reparació dels possibles danys, per perforació en el paviment, i que n'assenyali els límits: per tal que l'alteració en el paviment, no suposi una transformació o modificació del domini públic.
- Segon: la inclusió d'una especial protecció de les servituds de pas (de fet o de dret) de les terrasses que s'instal·len en espais lliures privats d'ús públic que atorguen a tota la ciutadania un ús lliure i sense restriccions, tant pel que fa als itineraris de vianants, a l'accessibilitat, a la seguretat o a les infraestructures de serveis públics, servituds que l'Ajuntament ha de garantir. En aquest sentit, cal fer un esment especial de la servitud de trànsit de 6 metres des de la línia interior de la ribera del mar, que preveu l'article 27 de la Llei de Costes.
- Tercer: relatiu a l'ús de terrasses autoritzat. Només es permeten les terrasses si disposen d'una llicència municipal prèvia a la seva instal·lació, si estan perfectament delimitades i, si s'escau, tenen el permís d'obres corresponent.
- Quart: es recull la possibilitat d'adaptar la normativa al calendari de la temporada turística a través de les ordenances fiscals, amb l'objectiu de vetllar per la correcta defensa dels drets de tot el conjunt de la ciutadania. L'augment de població en la temporada d'estiu és tan significatiu, que és equivalent a que el conjunt de la població de Calafell fos del 150% de l'empadronada, segons dades de l' Institut d'Estadística de Catalunya.
- **V.** L'entrada en vigor del DECRET 209/2023, de 28 de novembre, pel qual s'aprova el Codi d'accessibilitat de Catalunya entrava en contradicció pel que fa referència a les amplades dels espais de pas que calia deixar entre els límits de les terrasses, les edificacions i els límits del Passeig Marítim així com les accés a les edificacions. La modificació d'aquestes Normes Tècniques pretén adequar les Normes tècniques amb el nou Decret.

Per a descarregar una còpia d'aquest document consulti la següent pàgina web

Codi Segur de Validació e257e6c65fdc42baa6a4d343eca2b5f5001

Url de validació <http://seu.calafell.cat/absis/idi/ax/diaxabsaweb/asp/verificadorfirma.asp>





- VI. Finalment, s'ha volgut millorar tant l'aspecte com el confort climàtic de de les terrasses amb vetllador. En aquest sentit, s'ha modificat el model de vetllador i escollit els que tenen un sostre amb pèrgola bioclimàtica de lamel·les orientables i tancaments rígids definits en els annexes 3A i 3B

Disposicions generals

Article 1. OBJECTE

- 1.1. L'objecte d'aquesta normativa tècnica és desenvolupar el règim jurídic aplicable a l'autorització per a instal·lació i el funcionament de les terrasses de temporada i l'ocupació de via pública en el Passeig Marítim Sant Joan de Déu de Calafell, i regular la intervenció administrativa en aquest àmbit, d'acord amb l'apartat 3 de l'article 15 de l'Ordenança municipal de l'illa de vianants, publicada al BOP núm. 184, de 10 d'agost de 2005.
- 1.2. Els principis generals i les finalitats últimes que inspiren aquesta normativa tècnica, i que n'han de regir el desenvolupament i l'aplicació, són la millora de l'espai públic per a la convivència de la ciutadania, el foment, suport i impuls de l'activitat econòmica, l'objectiu de fer un municipi accessible i inclusiu per tothom, la preservació de la qualitat del paisatge urbà del municipi, la seguretat, la integritat dels béns i drets públics i privats afectats i la qualitat i la sostenibilitat ambiental de les terrasses.
- 1.3. La Junta de Govern Local podran establir els edificis i els espais que, per raons d'interès cultural o patrimonial, restaran excloses d'una ocupació de la via pública amb finalitats comercials.

Article 2. ÀMBIT D'APLICACIÓ.

Aquest model de normativa tècnica, serà d'aplicació per a l'autorització per a instal·lació i el funcionament de les terrasses de temporada i l'ocupació de via pública en l'àmbit del Passeig Marítim Sant Joan de Déu, entre els carrers: carrerada d'en Ralet i carrer de l'Estany, delimitats en l'Annex 1, pels locals d'ús permès de Bar – Restaurant i establiments assimilats. S'aplicarà també als establiments comercials que utilitzin la via pública amb expositors.

Article 3. TERMINIS.

- 3.1. L'administració municipal disposarà de 30 dies per resoldre les sol·licituds de llicència quan es tracti d'ocupacions amb infraestructura fixa, o instal·lació semi permanent que comporti una perforació del paviment de la via pública.
- 3.2. L'administració municipal disposarà de 15 dies per resoldre les sol·licituds de llicència, quan la seva instal·lació no impliqui dur a terme cap mena d'intervenció al domini públic.

Per a descarregar una còpia d'aquest document consulti la següent pàgina web

Codi Segur de Validació e257e6c65fdc42baa6a4d343eca2b5f5001

Url de validació <http://seu.calafell.cat/absis/idi/arx/diaxabsaweb/asp/verificadorfirma.asp>





Article 4. PERÍODES D'APROFITAMENT.

- 4.1. L'aprofitament especial del domini públic municipal per aquests concepte serà el que prevegi l'Ordenança fiscal.
- 4.2. Les sol·licituds d'ocupació, sense infraestructura, es demanaran per trimestres naturals, que és el període mínim d'ocupació. L'autorització i liquidació tindrà caràcter anual. El sol·licitant haurà d'indicar, en la mateixa sol·licitud, l'ocupació desitjada per a cadascun del quatre trimestres, que podrà ser variable en la superfície de cada període trimestral.
- 4.3. Les sol·licituds d'ocupació, amb instal·lació fixa o semi permanent, seran anuals i prorrogables tàcitament, quan no es donin circumstàncies que exigeixin la modificació de les condicions establertes a l'autorització.

Atesa la situació de possessió precària però, són revocables per raons d'interès públic i amb dret d'indemnització, si s'escau.

Quan s'hagin superat les 7 renovacions tàcites, la llicència d'ocupació serà sotmesa a revisió, per constatar que es segueixen mantenint les condicions descrites i per actualitzar el valor residual a efectes d'amortització.

Article 5. DEFINICIONS.

Als efectes d'aquesta normativa tècnica s'entén per:

- a) **Terrassa:** l'espai lliure degudament autoritzat i delimitat on s'ubiquen alguns elements bàsics i altres d'accessoris vinculats i complementaris a un establiment de restauració o assimilat situat en planta baixa i on es duen a terme les mateixes activitats i s'ofereixen els mateixos productes que a l'establiment del qual depenen.
- b) **Espai d'exposició comercial:** l'espai lliure degudament autoritzat i delimitat on s'ubiquen alguns elements bàsics i altres d'accessoris vinculats i complementaris a un establiment comercial situat en planta baixa i on es duen a terme les mateixes activitats i s'ofereixen els mateixos productes que a l'establiment del qual depenen.
- c) **Espai lliure d'ús públic:** l'espai obert, de titularitat pública, que d'acord amb les determinacions del planejament urbanístic, de la Llei de Costes o altres instruments jurídics no té restriccions a l'ús públic.
- d) **Establiment de restauració:** l'establiment obert al públic dedicat a l'activitat de bar, restaurant, restaurant bar, saló de banquets o celebracions, gelateria, granja o orxateria. A efectes estadístics es relacionaran seguint l'apartat 56 de la Classificació Catalana d'Activitats Econòmiques (en endavant CCAE-2009).

Per a descarregar una còpia d'aquest document consulti la següent pàgina web

Codi Segur de Validació e257e6c65fdc42baa6a4d343eca2b5f5001

Url de validació <http://seu.calafell.cat/absis/idi/arx/dianxabsaweb/asp/verificadorfirma.asp>





- e) **Establiment assimilat al de restauració:** l'establiment que té la restauració o la degustació com a activitat complementària d'una altra activitat principal. Per exemple, els hotels i activitats similars de l'apartat 551 de la CCAE-2009.
- f) **Establiments comercials i assimilats:** l'establiment que té l'activitat comercial com a activitat principal. A efectes estadístics es relacionaran seguint els apartats 471 a 447, i el 4779, de la CCAE-2009. Seran assimilats als establiments comercials els establiments de serveis personals.
- g) **Titulars:** les persones físiques o jurídiques, públiques o privades, que tenen, ja sigui en qualitat de propietaris, d'arrendataris o de qualsevol altre títol jurídic, la titularitat dels establiments de restauració i assimilats, o de comerços i assimilats.
- h) **Espai d'ús autoritzat:** l'espai d'ús públic susceptible de ser ocupat amb terrasses o expositors comercials que, d'acord amb el que preveu l'article 16 de l'Ordenança de l'Illa de Vianants, delimiti la llicència municipal.
- i) **Ocupacions fixes:** Són les instal·lacions de protecció climàtica que precisen de diversos punts de perforació del paviment de la via pública, per a la seva construcció. El sistema de muntatge i ancoratge ha de garantir sempre el seu desmuntatge.
- j) **Ocupacions semi permanents:** Són les instal·lacions de protecció climàtica que precisen només d'una perforació puntual del paviment, per muntar elements de protecció que es sostenen en el vol. El sistema de muntatge i ancoratge ha de garantir sempre el seu desmuntatge.
- k) **Ocupacions sense afectació:** Són els elements que ocupen la via pública sense cap mena de deteriorament del paviment i que no tenen cap afectació del domini públic.
- l) **Identificació:** l'acció encaminada a difondre entre el públic, la informació de l'existència de l'activitat que es du a terme en l'establiment. Exemples: rètol de denominació de l'establiment o logotips.
- m) **Publicitat:** l'acció encaminada a difondre entre el públic marques, símbols o qualsevol tipus d'informació de productes i serveis de l'establiment. Exemples: pancartes, cartells o plafons.
- n) **Elements urbans:** són els objectes o les instal·lacions no soterrades que ocupen l'espai públic urbà i que tenen com a finalitat atendre una necessitat social o prestar un servei determinat a la ciutadania, o constitueixen un element integrant de la urbanització. Exemple: llums, papereres, jardineres o bancs.

Per a descarregar una còpia d'aquest document consulti la següent pàgina web

Codi Segur de Validació e257e6c65fdc42baa6a4d343eca2b5f5001

Url de validació <http://seu.calafell.cat/absis/idi/arx/diariabsaweb/asp/verificadorfirma.asp>





Règim de la instal·lació en la via pública

Article 6. LLICÈNCIA MUNICIPAL.

6.1. L'ocupació de la via pública està subjecta a llicència prèvia d'activitat. També està subjecta al permís d'obres, d'acord amb el que estableixin les ordenances fiscals, i en tot cas, per:

- a) La col·locació, instal·lació o construcció de veles, tendals, marquesines, vetlladors i altres elements similars.
- b) La perforació del paviment del Passeig per a la construcció, instal·lació i obres per als elements per al funcionament de les terrasses.

Les terrasses amb ocupacions fixes o semi permanents, que es vulguin instal·lar davant d'edificis catalogats hauran de seguir el tràmit establert a l'article 205 de les Normes Urbanístiques del POUM.

6.2. **Sol·licitud.** La persona interessada, titular de l'establiment d'hostaleria o comercial, haurà de complimentar el model de sol·licitud disponible a l'Oficina Municipal d'Atenció Ciutadana. Previ a la sol·licitud de la llicència municipal, caldrà estar en possessió de la corresponent autorització d'obres, instal·lacions i activitats de la Direcció General de Polítiques de Muntanya i del Litoral.

A la sol·licitud de la llicència municipal s'ha d'adjuntar la documentació següent:

6.2.1. **Declaració responsable:** Acreditació que el sol·licitant coneix les normatives aplicables, que disposa de tota la documentació exigible respecte les instal·lacions, aparells de climatització, seguretat, etc.

6.2.2. **Memòria descriptiva i tècnica de la proposta d'ocupació:** d'acord amb el que preveu l'apartat 6.3, següent.

6.2.3. **Plànols:**

- Ocupacions sense infraestructura d'instal·lacions fixes que precisin la perforació del paviment:
 - Emplaçament del lloc de l'ocupació.

Per a descarregar una còpia d'aquest document consulti la següent pàgina web

Codi Segur de Validació e257e6c65fdc42baa6a4d343eca2b5f5001

Url de validació <http://seu.calafell.cat/absis/idi/arx/dianxabsaweb/asp/verificadorfirma.asp>





- Planta de superfície amb indicació gràfica de la forma geomètrica de la proposta i detall de les alineacions de la via i façanes afectades.
- Proposta gràfica on quedi reflectida la compatibilitat de l'ocupació amb els elements de mobiliari urbà i/o els serveis públics existents.
- Ocupacions amb infraestructura d'instal·lacions semi permanents o fixes, que precisin la perforació del paviment. Caldrà aportar, a més:
 - Plànols d'alçat, planta i secció de l'ocupació proposada.
 - Al plànol de planta s'hi haurà de recollir:
 - a. La ubicació i distribució dels elements existents a la via (mobiliari urbà, guals, serveis municipals, senyals, servitud de trànsit de la Llei de Costes, etc.) que quedin inclosos dins de l'espai de l'ocupació.
 - b. Identificació, distribució i dimensions de tots els elements que compondran l'ocupació semi permanent o fixa, incloses les instal·lacions, estufes i les distàncies d'aquestes respecte qualsevol altre element de la terrassa, façanes, mobiliari urbà, etc. Per a les taules i cadires es podrà utilitzar els estàndards que assenyalen l'apartat 6.3.2. següent.

6.2.4 Autorització d'obres, instal·lacions i activitats de la Direcció General de Polítiques de Muntanya i del Litoral

- 6.3. El titular haurà de descriure l'ocupació de la via pública quan vulgui instal·lar una terrassa. La descripció haurà d'incloure:
- 6.3.1. Ocupació: La sol·licitud de l'espai d'ocupació de la via pública, sobre l'amplada total del Passeig, d'acord amb l'article 8 d'aquestes normes tècniques.
 - 6.3.2. Mòduls bàsics de la terrassa: Els serveis tècnics municipals utilitzaran com a mòdul bàsic per a l'ocupació de la via pública en terrasses, el format per una taula i quatre cadires, amb un mínim d'ocupació 2,25 metres quadrats (1,5 m x 1,5 m). Excepcionalment, per qüestions de manca d'espai, es considerarà un mòdul reduït format per una taula i dos cadires, amb una ocupació almenys d'1,125 metre quadrat (0,75 m x 1,5 m). A efectes informatius dels criteris municipals, s'adjunta l'Annex 4.
 - 6.3.3. Característiques i elements de les terrasses: La sol·licitud haurà de descriure el detall de l'ús de la via pública en:

Per a descarregar una còpia d'aquest document consulti la següent pàgina web

Codi Segur de Validació e257e6c65fdc42baa6a4d343eca2b5f5001

Url de validació <http://seu.calafell.cat/absis/idi/arx/diariabsaweb/asp/verificadorfirma.asp>





- Paviment. De forma especial, s'haurà d'indicar si serà necessari perforar el paviment del Passeig Marítim per als ancoratges dels elements de la terrassa.

- Elements que configuraran la terrassa, com taules i cadires, para-sols i tendals, segons el que preveuen els articles 12 a 14 d'aquestes normes tècniques.

- Colors i materials utilitzats en els elements que configuraran la terrassa.

- 6.4. **Extensió de l'assegurança:** Amb la sol·licitud de la llicència, caldrà aportar una extensió de l'abast de les assegurances de riscos i de danys a tercers a l'espai de la terrassa. S'acompanyarà una declaració responsable que el titular mantindrà la vigència de l'assegurança, fins la caducitat de l'autorització.
- 6.5. **Formalització de l'aval de garantia:** Amb la sol·licitud de la llicència per a les autoritzacions amb infraestructura semi permanent o fixa amb perforació del paviment de la calçada, s'acompanyarà l'aval de garantia que assenyali l'Ordenança Fiscal. Aquesta ordenança estableix els dipòsits de fiança per garantir la reposició del paviment, o elements de mobiliari urbà en general, per la instal·lació de vetlladors, la subjecció al sòl per als para-sols i elements similars, el pagament de taxes i/o sancions, així com la seva retirada quan expiri la llicència d'activitat.
- 6.6. **Justificants de l'abonament de les taxes:** Seran d'aplicació les taxes que correspongui d'acord amb les ordenances fiscals vigents.
- 6.7. D'acord amb l'apartat 7 de l'article 15 de l'Ordenança municipal de l'illa de vianants, publicada al BOP núm. 184, de 10 d'agost de 2005, l'atorgament de les llicències serà discrecional per part de l'òrgan competent en funció de les característiques de la via pública o espai públic, per evitar que siguin causa de trastorns per al trànsit de persones o vehicles. L'atorgament de la llicència dóna dret a l'ocupació temporal de l'espai públic degudament autoritzat, de possessió precària, sense que hi hagi cap dret preexistent a la seva obtenció i revocable per raons d'interès públic.
- 6.8. La llicència prèvia per als expositors comercials, es tramitarà en règim de comunicació de l'activitat. Només es permetrà la utilització d'elements mòbils o desmuntables i que no alterin el paviment del Passeig Marítim.

Regulació de les terrasses

Per a descarregar una còpia d'aquest document consulti la següent pàgina web

Codi Segur de Validació e257e6c65fdc42baa6a4d343eca2b5f5001

Url de validació <http://seu.calafell.cat/absis/idi/arx/dianxabsaweb/asp/verificadorfirma.asp>



Article 7. DELIMITACIÓ DE LA TERRASSA.

- 7.1. L'ocupació de la terrassa ve delimitada per l'espai autoritzat en la llicència. La delimitació serà marcada al paviment pel personal del departament de Via Pública, amb una ratlla de pintura deleble, discontinua, de color blanc o d'un altre color prèviament autoritzat que s'integri millor en el paisatge i d'un màxim de 5 cm d'ample.
- 7.2. El personal del departament de Via Pública senyalitzarà les cantonades, els canvis de direcció i les delimitacions rectes amb trams de 20 cm de llargada, repartits proporcionalment i separats al llarg i l'ample d'ocupació autoritzada.

Article 8. REQUISITS BÀSICS DE LOCALITZACIÓ

- 8.1. D'acord amb l'article 16 de l'Ordenança municipal de l'illa de vianants, l'ocupació de via pública per part d'establiments de restauració comprendrà, com a màxim, el 50 % de la secció de l'avinguda, comptada des de la línia de façana fins al mur del Passeig.

En l'Annex 1, es recull els dos trams de Passeig amb tractament diferenciat:

- a) El Tram "A", és el comprés entre la carrerada d'en Ralet i el carrer de l'Estany, excepte la majoria del sector entre el carrer Sant Pere i el carrer Mallorca.
- b) El Tram "B" és, únicament, l'assenyalat en l'Annex 2 amb la separació respecte la façanes, entre el carrer Sant Pere i el carrer Mallorca.

8.1.1 Criteris d'ocupació per terrasses en el Tram A.

- a) L'amplada màxima de l'ocupació en secció serà de 4,5 m a comptar des de la línia de façana.
- b) Si es col·loquen vetlladors, i per tal de respectar la servitud de pas de l'art. 27 de la Llei de Costes, l'estructura fixa del vetllador només podrà tenir una secció màxima de 3,30 metres. El metre i vint restant (1,2 metres) es podrà ocupar amb un tendal extensible.
- c) Els tancaments dels vetlladors hauran de complir el que preveu l'article 14.3, apartat E.

8.1.2 Criteris d'ocupació per terrasses en el Tram B.

- a) L'Annex 2 recull l'espai d'ocupació màxima de les terrasses amb vetlladors, en el Tram B.

Per a descarregar una còpia d'aquest document consulti la següent pàgina web

Codi Segur de Validació e257e6c65fdc42baa6a4d343eca2b5f5001

Url de validació <http://seu.calafell.cat/absis/idi/arx/dianxabsaweb/asp/verificadorfirma.asp>





- b) Si es col·loquen vetlladors fins al límit d'ocupació en secció, i per tal d'establir una alineació homogènia de les terrasses del Passeig, els primers 1,8 metres més propers a la línia de costa hauran de quedar lliures d'estructura fixa.
Aquest metre i vuitanta centímetres (1,8 metres) es podrà ocupar amb un tendal extensible.
- c) Els tancaments dels vetlladors hauran de complir el que preveu l'article 14.3, apartat E
- 8.2. La llargària de les terrasses podrà comprendre, com a màxim, la que correspongui a l'establiment sol·licitant de la llicència, deixant sempre lliure el pas d'accés a l'establiment.
- 8.3. Per ocupar el pas d'accés a l'edificació, caldrà aportar l'autorització expressa dels veïns de l'edificació on es trobi situat l'establiment.
- 8.4. Es podrà sol·licitar el màxim d'ocupació en front de les façanes de les edificacions contigües, sense ultrapassar-ne els límits, i deixant sempre lliure el pas d'accés a l'edificació.
- 8.5. En l'Annex 2, s'assenyalen les separacions mínimes que s'hauran de mantenir en la llargària, de forma continua, de les terrasses d'establiments contigus, per tal de garantir la seguretat, d'acord amb els criteris de la normativa d'accessibilitat

Article 9. DISTÀNCIES MÍNIMES ALS ELEMENTS URBANS I ALS EDIFICIS.

Les distàncies mínimes de les terrasses als edificis, mobiliari urbà, arbrat viari i altres elements urbans, hauran de respectar els criteris de seguretat per a les persones, recollides a la normativa d'accessibilitat

Article 10. INSTAL·LACIONS ELÈCTRIQUES.

- 10.1 El subministrament elèctric que doni servei a una terrassa se sotmet a les reglamentacions vigents per a les instal·lacions de baixa tensió i a les instal·lacions en espai d'ús públic.
- 10.2. La instal·lació que dona suport a l'enllumenat s'ha de realitzar de manera que quan es tanqui l'establiment permeti deixar totalment aïllada l'alimentació elèctrica, la qual s'ha de desconnectar des del quadre general de l'establiment de restauració o assimilat de forma independent a la resta d'instal·lacions.

Per a descarregar una còpia d'aquest document consulti la següent pàgina web

Codi Segur de Validació e257e6c65fdc42baa6a4d343eca2b5f5001

Url de validació <http://seu.calafell.cat/absis/idi/arx/dianxabsaweb/asp/verificadorfirma.asp>



Article 11. NETEJA I DECÒRUM.

- 11.1. Les taules i les cadires s'han de retirar diàriament de l'espai públic a partir de l'hora de tancament de l'establiment. En el Tram B es podrà autoritzar l'ocupació de la via pública fóra de l'horari autoritzat de l'activitat, com a zona d'emmagatzematge dels elements associats a l'ocupació. Aquesta ocupació estarà subjecte a taxa addicional d'emmagatzematge.
En el cas de vetlladors amb tancaments rígids, les taules i cadires podran romandre dins del vetllador si estan parades i llestes pel servei. Aquesta ocupació estarà subjecte a taxa addicional d'emmagatzematge.
- 11.2. S'hauran de recollir els paravents laterals del tancament extensible dels vetlladors, per deixar el pas lliure, quan aquesta no estigui en funcionament.
- 11.3. L'àrea de l'ocupació, inclòs el paviment, ha de mantenir-se neta i en condicions de manera permanent tenint especial cura de la neteja al finalitzar l'horari autoritzat.
Els tendals i altres elements de tancament, hauran de mantenir-se en condicions de neteja i funcionament.
- 11.4. La persona titular de l'activitat haurà d'utilitzar el sistema de gestió de residus comercials que estableixi l'Ajuntament, o bé lliurar-los a un gestor autoritzat pel seu tractament. En tot cas, la persona titular de l'activitat generadora de residus comercials haurà de:
- Mantenir els residus en condicions adequades d'higiene i seguretat mentre els posseeixi.
 - Lliurar els residus en condicions adequades de separació per materials i d'acord amb les cinc fraccions de recollida selectiva: paper i cartró, vidre, envasos, matèria orgànica i rebuig.
 - Tenir a disposició de l'Administració el document que acrediti que ha gestionat correctament els residus i els justificants dels lliuraments efectuats, en el cas que el titular de l'activitat opti per contractar un gestor autoritzat.

Condicions i característiques dels elements de les terrasses

Article 12. ELEMENTS DE LES TERRASSES.

- 12.1. Són elements bàsics de les terrasses les cadires i les taules.
- 12.2. Són elements accessoris de les terrasses els para-sols i els altres elements mòbils i desmuntables, com ara tendals, veles, tancaments, paravents, jardineres, testos, mobiliari auxiliar, il·luminació, estufes, elements

Per a descarregar una còpia d'aquest document consulti la següent pàgina web

Codi Segur de Validació e257e6c65fdc42baa6a4d343eca2b5f5001

Url de validació <http://seu.calafell.cat/absis/idi/arx/diarnxabsaweb/asp/verificadorfirma.asp>





publicitaris, mampares, pissarres, faristols o altres elements d'informació dels productes de l'establiment.

12.3. No s'admet a les terrasses:

- a) La instal·lació de qualsevol mena d'element acústic extern o de megafonia. El titular de l'establiment ha de vetllar, igualment, que no s'hi propagui la música de l'interior de l'establiment.
- b) La instal·lació de neveres i elements de cocció.
- c) La il·luminació amb efectes de color o intermitències.
- d) Les actuacions en viu.
- e) Els aparells i sistemes d'emissió i reproducció audiovisuals.

12.4. Els elements de la terrassa no es poden recolzar, lligar o ancorar a l'arbrat o als altres elements urbans.

Article 13. CARACTERÍSTIQUES DELS ELEMENTS DE LES TERRASSES.

13.1. Els elements instal·lats en una mateixa terrassa han de ser del mateix model i tipus. Resta prohibida la utilització d'elements amb publicitat distinta de l'establiment.

13.2. Els elements de mobiliari instal·lats en una terrassa han de poder ser retirats fàcilment de l'espai lliure.

Article 14. MODELS D'OCUPACIÓ DE LA VIA PÚBLICA.

14.1. Amb la finalitat de mantenir l'alineació, les terrasses no poden sobresortir dels límits marcats al paviment de la via pública i, en la mesura del possible, seguir la seva curvatura, si aquesta existeix. Aquesta obligació d'alienació també s'estén a la que es disposi en els plànols respecte els costats.

14.2. Els colors autoritzats són en l'espectre cromàtic del color cru (Ral 9001).

14.3. Elements:

A. Paviment.

14.3.1. L'ocupació de la terrassa ve delimitada per l'espai autoritzat, i assenyalat pel personal del departament de Via Pública, amb una ratlla de pintura deble, discontinua, de color blanc o d'un altre color que s'integri millor en el paisatge, d'un màxim de 5 cm d'ample.

Per a descarregar una còpia d'aquest document consulti la següent pàgina web

Codi Segur de Validació e257e6c65fdc42baa6a4d343eca2b5f5001

Url de validació <http://seu.calafell.cat/absis/idi/arx/dianxabsaweb/asp/verificadorfirma.asp>





- 14.3.2. S'han d'assenyalar les cantonades, els canvis de direcció i les delimitacions rectes amb trams de 20 cm de llargada, repartits proporcionalment i separats al llarg i ample de l'ocupació autoritzada.
- 14.3.3. Aquestes marques no es poden superar, ni a nivell de superfície ni en el vol, i han de ser sempre visibles a efectes del control d'ocupació.
- 14.3.4. La instal·lació de qualsevol tipus d'ancoratge, sigui a base de cargols o qualsevol altre element que impliqui la perforació del paviment, resta subjecte a la concessió de les llicències i permisos corresponents i a la formalització de l'aval que assenyali l'Ordenança Fiscal, per a la posterior reparació del paviment.
- 14.3.5. Queda prohibida la utilització de qualsevol element que, sense les proteccions corresponents, pugui malmetre o embrutar de forma permanent el paviment.

B. Para-sols, com a elements no fixes.

- 14.3.6. S'entén per para-sol l'estri mòbil i/o orientable per a resguardar-se del sol, anàleg a un paraigua.
- 14.3.7. Els recobriments dels para-sols han de ser amb lones impermeabilitzades de material tèxtil, sintètiques i llises, de color cru o d'un sol color clar, de geometria rodona o quadrada, i mides exteriors compreses entre els 1.500 mm i 4.000 mm. El pal ha de ser d'estructura metàl·lica, o de fusta tractada sense envernissar iroko, bolondo o similars, i plegable. Resta prohibida la utilització de para-sols amb publicitat distinta de l'establiment.
- 14.3.8. La base del para-sol ha de ser suficientment estable, amb peces de pedra o ferro colat. Si la base no s'ha de fixar al paviment, el para-sol té la característica d'un element sense afectació, als efectes de llicència que preveu aquesta normativa.
- 14.3.9. Si la base del para-sol s'ha de fixar al paviment, es considera element d'ocupació semi permanent i s'haurà d'indicar en la sol·licitud, a l'efecte de la fiança. Ni la base, ni el vol, no poden superar els límits de delimitació de la terrassa.
- 14.3.10. El para-sol es pot completar amb paravents laterals, d'acord amb el que preveu l'apartat 14.3.24.

C. Tendals, com a elements no fixes.

- 14.3.11. Es consideren tendals els elements de cobertura sense suport fix a terra, subjectes a una façana, a una cornisa o a una estructura desmuntable amb braços extensibles. Els tendals han de deixar una alçada mínima lliure

Per a descarregar una còpia d'aquest document consulti la següent pàgina web

Codi Segur de Validació e257e6c65fdc42baa6a4d343eca2b5f5001

Url de validació <http://seu.calafell.cat/absis/idi/ax/dianxabsaweb/asp/verificadorfirma.asp>



de 2,2 metres i no sobrepassar els seus elements els 3,5 metres d'alçada màxima. Tindran la caiguda d'aigües cap a la calçada.

- 14.3.12. La seva instal·lació s'haurà de complir amb tots els requisits establerts per la legislació vigent. Si no s'ha de fixar al paviment cap element auxiliar, el tendal té la característica d'un element sense afectació d'ocupació, als efectes de llicència que preveu aquesta normativa.

D. Veles, com a elements d'ocupació semi permanents.

- 14.3.13. Es defineixen com a veles els elements ubicats a la via pública destinats al cobriment i protecció del sol que disposen d'un únic suport i una lona. Tenen dues caigudes d'aigües cap els laterals.
- 14.3.14. Si la base de la vela està fixada al paviment, tenen la consideració d'elements d'ocupació semi permanent. Tanmateix, han de ser fàcilment desmuntables i la lona s'ha de recollir diàriament a partir de l'hora de tancament de l'activitat de la terrassa i la base s'ha de retirar en el termini màxim establert a la llicència.
- 14.3.15. Les veles han de deixar una alçada mínima lliure de 2,2 metres i no sobrepassar els seus elements els 3,5 metres d'alçada màxima. Les cobertes han de ser de materials tèxtils o similars, suportats per elements lleugers, que no siguin propagadors de flama.
- 14.3.16. La protecció en planta de les veles ha de garantir una bona estabilitat però no pot superar els límits de delimitació de la terrassa.
- 14.3.17. Les veles es poden completar amb paravents laterals, d'acord amb el que preveu l'apartat 14.3.24.

E. Estructures fixes o vetlladors.

- 14.3.18. S'entén per vetlladors aquelles estructures fixes que compten amb proteccions a la coberta i als laterals i que, de forma total o parcial, necessitin d'una instal·lació a la via pública.
- 14.3.19. Els tancaments dels vetlladors hauran de deixar lliure una altura de pas mínima de 2,10 m.
- 14.3.20. De forma addicional:
- 1) Per als tancaments verticals, en la primera secció fixa, només es podran utilitzar materials transparents de vidre o material similar, sense bastiment. Per raons de veïnatge amb ocupacions amb expositors comercials, es podrà sol·licitar l'opacitat dels 2 primers metres de la secció, comptats des de la façana.

Per a descarregar una còpia d'aquest document consulti la següent pàgina web

Codi Segur de Validació e257e6c65fdc42baa6a4d343eca2b5f5001

Url de validació <http://seu.calafell.cat/absis/idi/ax/dianxabsaweb/asp/verificadorfirma.asp>





2) En el metre i vint (1,2 metres) d'ocupació amb tendal extensible, només s'autoritzaran tancaments mòbils, sense cap ancoratge al paviment i amb una altura màxima de 1,5 metres, segons descripció que se'n fa a l'apartat 14.03.27.

14.3.21. Els rètols identificadors de l'establiment no podran situar-se a la coberta de l'extensió del vetllador.

14.3.22. En l'Annex 4 es recullen, de forma orientativa, les condicions de la dimensió dels vetlladors en els Trams A i B i característiques dels materials autoritzats per a totes les classes de vetlladors.

F. Plataformes o tarimes.

14.3.23. Les terrasses dels establiments regulades per la present norma tècnica, no podran disposar de cap tipus de tarima o enrassats al paviment.

G. Para-vents, com a elements d'ocupació no permanents.

14.3.24. Els paravents laterals, com a elements d'ocupació no permanents, poden ser solidaris als para-sols o als tendals. No poden superar els límits de la terrassa. Han de ser transparents. Si tenen material tèxtil, no ha de ser propagador de flama.

14.3.25. Només s'admetran paravents frontals a la secció de tendal, o vetllador, semi fix o permanent, en cap cas es permetran a la zona d'ocupació amb tendal extensible. Per a la protecció frontal es podran utilitzar les mampares descrites en l'apartat 14.3.27.

14.3.26. Els paravents s'han de recollir a partir de l'hora de tancament de l'activitat de la terrassa i s'han de retirar en el termini màxim establert a l'activitat de la llicència.

H. Mampares, com a elements no permanents.

14.3.27. Les mampares han de ser totes del mateix tipus i han de reunir almenys els requisits següents:

- Alçada màxima des del paviment: 1,5 metres.
- En cas de combinar-se amb jardineres, han de ser solidàries amb aquestes, han de formar part del mateix disseny integrat i han de tenir el mateix color a l'estructura de suport.
- Han de ser de vidre transparent, o metacrilat, sense estructura a la part superior. El vidre ha de ser de seguretat, de doble capa.

Per a descarregar una còpia d'aquest document consulti la següent pàgina web

Codi Segur de Validació e257e6c65fdc42baa6a4d343eca2b5f5001

Url de validació <http://seu.calafell.cat/absis/idi/ax/dianxabsaweb/asp/verificadorfirma.asp>





- d) Les seves parts opaques, en cas d'existir, no han de superar els 0,5 metres d'alçada des del sòl.

I. Cadires i taules.


- 14.3.28. L'ocupació de les terrasses, a efectes tècnics municipals, es determina per un mòdul bàsic que està format per una taula i quatre cadires, amb un mínim d'ocupació de 1,5 x 1,5 metres.
- 14.3.29. Els materials de les taules i cadires han d'estar homologades per al seu ús en l'exterior. Podran ser d'alumini, d'acer inoxidable, de fusta, de material tèxtil, de plàstic, de resines o altres. Per minimitzar el soroll, tant en l'ús com en la col·locació i retirada, han de disposar d'elements de protecció en tots els peus i, en cas que es puguin apilar, en tots els punts de contacte. Resta prohibida la utilització de taules i cadires amb publicitat distinta de l'establiment.
- 14.3.30. Les taules i les cadires s'han de retirar diàriament de l'espai públic a partir de l'hora de tancament de l'establiment. En el Tram B, es podrà autoritzar l'ocupació de la via pública com a zona d'emmagatzematge dels elements associats a l'ocupació, fóra de l'horari autoritzat de l'activitat. Aquesta ocupació estarà subjecte a taxa addicional d'emmagatzematge.
- 14.3.31. Si, per motius d'emmagatzematge, es lliguen les taules i cadires, les cadenes o els altres sistemes de subjecció han d'anar protegits amb goma o plàstic per minimitzar el soroll en la col·locació o retirada.


J. Jardineres i testos.

- 14.3.32. Les jardineres i testos s'hauran de poder retirar diàriament. En el tram B, es podran incloure en els elements declarats d'emmagatzematge.
- 14.3.33. Les jardineres i els testos estan sotmesos a les condicions següents:
- El material ha de ser unitari per a cada terrassa.
 - Les dimensions han de ser d'un màxim de 0,5 metres d'amplada i de 0,8 metres d'alçada.
 - Han de contenir plantes d'una alçada màxima respecte del paviment d'1,5 metres.
- 14.3.34. Les plantes han d'estar sempre en bon estat de conservació, amb les puntes tallades i el contorn de manera adequada per impedir que sobrepassin les mesures màximes establertes.

K. Mobiliari auxiliar dels mobles de terrassa.

- 14.3.35. Els mobles auxiliars han de complir els requisits següents:

	Per a descarregar una còpia d'aquest document consulti la següent pàgina web	
	Codi Segur de Validació	e257e6c65fdc42baa6a4d343eca2b5f5001
	Url de validació	http://seu.calafell.cat/absis/idi/arx/diaxabsaweb/asp/verificadorfirma.asp





- a. Han de tenir unes dimensions màximes d'alçada, amplada i longitud de 0,9 x 0,6 x 1,0 metres respectivament.
 - b. Han d'estar harmonitzats amb la resta d'elements de la terrassa, i han de disposar de rodes per a la seva retirada a partir de l'hora de tancament de l'activitat de la terrassa, en el termini màxim establert per la llicència.
- 14.3.36. Aquest mobiliari s'ha de col·locar dins de l'espai delimitat per la terrassa i computa a efectes d'ocupació tècnica municipal amb un mínim de superfície d'1,0 x 1,2 metres.
- 14.3.37. El mobiliari no es pot utilitzar ni com a barra de servei, ni per a desenvolupar funcions d'elaboració o de manipulació d'aliments, ni dedicar-se a cap altre ús que desvirtui el seu caràcter estrictament auxiliar.

L. Instal·lacions elèctriques.

- 14.3.38. El subministrament elèctric que doni servei a una terrassa se sotmet a les reglamentacions vigents per a les instal·lacions de baixa tensió i a les instal·lacions en espai d'ús públic (ITC-BT-09):
- a. Caldrà garantir l'adequada connexió al dispositiu de protecció.
 - b. El dispositiu de protecció serà del tipus definit a la norma UNE-EN-60947-2.
 - c. En tots els casos el cables o conductors seran aïllats.
 - d. Es limita la secció màxima de 25 mm².
- 14.3.39. La instal·lació que dona suport a l'enllumenat s'ha de realitzar de manera que quan es tanqui l'establiment permeti deixar totalment aïllada l'alimentació elèctrica, la qual s'ha de desconnectar des del quadre general de l'establiment de restauració o assimilat, de forma independent a la resta d'instal·lacions.

M. Il·luminació.

- 14.3.40. S'admet la il·luminació de les terrasses subjecta a les condicions següents:
- 1. Només s'admeten elements d'il·luminació solidaris o ancorats sota els para-sols.

Per a descarregar una còpia d'aquest document consulti la següent pàgina web

Codi Segur de Validació e257e6c65fdc42baa6a4d343eca2b5f5001

Url de validació <http://seu.calafell.cat/absis/idi/arx/diarxabsaweb/asp/verificadorfirma.asp>





2. Els elements d'il·luminació no han d'impedir que els para-sols es pleguin.
3. Pel que fa al suport dels llums:
 - a. S'ha d'ajustar a la normativa vigent.
 - b. Han de ser de materials resistent a les accions de la intempèrie.
 - c. No entrada d'aigua de pluja o condensació.
 - d. Resistència mecànica a l'acció del vent amb un coeficient de seguretat no inferior a 2,5.
 - e. Es disposarà d'una obertura adequada per accedir als elements de protecció i maniobra.
 - f. Els conductors han de ser de coure d'una secció mínima de 2,5 mm².
 - g. Tensió assignada 0,6/1KV.
 - h. L'entrada dels cables ha d'estar protegida amb un tub o similar que en garanteixi la protecció.
 - i. Els llums utilitzats han de complir la norma UNE-EN-60598-2-3 (IPX3)
 - j. Si són projectors han de complir la norma UNE-EN-60595-2-5. k. La lluminària ha de tenir un grau de protecció IP23. Només es permetrà l'alimentació dels punts de llums a una tensió de 12 V (tipus LED o similar); en cap cas es permetrà la instal·lació de conductors de potència.

N. Estufes.

- 14.3.41. El nombre màxim d'estufes autoritzable per a una terrassa està limitat per la potència total instal·lada:
 - a. Estufes de gas fins a un màxim de 700W tèrmics per metre quadrat de superfície de terrassa.
 - b. Estufes elèctriques fins un màxim de 120W de potència elèctrica per metre quadrat de terrassa.
- 14.3.42. Les estufes, del model i tipus que siguin, han d'estar homologades de conformitat amb la normativa vigent de la Unió Europea i han de complir la reglamentació tècnica corresponent.

Per a descarregar una còpia d'aquest document consulti la següent pàgina web

Codi Segur de Validació e257e6c65fdc42baa6a4d343eca2b5f5001

Url de validació <http://seu.calafell.cat/absis/idi/arx/diariabsaweb/asp/verificadorfirma.asp>





- 14.3.43. En tot cas, no s'admeten models d'estufes de tipus domèstic.
- 14.3.44. Les estufes s'han de situar dins del perímetre autoritzat de la terrassa.
- 14.3.45. Les estufes s'han de retirar a partir de l'hora de tancament de l'activitat de la terrassa, en el termini màxim establert a la llicència. En el tram B, es podran incloure en els elements declarats d'emmagatzematge.

O. Pissarres, faristols o elements de funcionalitat equivalent.

- 14.3.46. S'admet la col·locació de diversos elements per anunciar els productes que se serveixen a les terrasses amb unes dimensions màximes de 0,6 x 0,6 x 1,5 metres d'amplada, profunditat i alçada.
- 14.3.47. Els elements en qüestió s'ha de situar dins del perímetre autoritzat de la terrassa.
- 14.3.48. Les pissarres, els faristols o els elements de funcionalitat equivalent s'han de retirar a partir de l'hora del tancament de l'activitat de la terrassa.

P. Bujols de recollida selectiva de residus.

- 14.3.49. Els bujols corresponents a la terrassa només s'admeten si es guarden dins del mobiliari auxiliar i de forma que no siguin visibles des de l'exterior.

Regulació dels expositors i altre material de venda

Article 14. EXPOSITORS COMERCIALS.

- 14.1. Aquest model, serà d'aplicació per l'àmbit descrit en aquestes normes tècniques del Passeig Marítim Sant Joan de Déu i, exclusivament, pels establiments de comerç.
- 14.2. La llicència prèvia pels expositors comercials es tramitarà en règim de comunicació de l'activitat. Només es permetrà la utilització d'elements mòbils o desmuntables i que no alterin el sòl del Passeig Marítim. La comunicació de l'activitat ha de respectar el màxim de 2 metres previstos en l'apartat 2 de l'article 16 de l'*Ordenança municipal de l'illa de vianants*.
- 14.3. Els expositors comercials s'han de retirar durant les hores en que l'establiment romangui tancat.
- 14.4. No està permesa la utilització d'elements de publicitat distinta de l'establiment.
- 14.5. Les autoritzacions per a l'ús de para-sols, veles o tendals, s'ajustaran al que preveuen aquestes normes tècniques, amb el límit de l'espai autoritzat.

Per a descarregar una còpia d'aquest document consulti la següent pàgina web

Codi Segur de Validació e257e6c65fdc42baa6a4d343eca2b5f5001

Url de validació <http://seu.calafell.cat/absis/idi/arx/diarxabsaweb/asp/verificadorfirma.asp>





- 14.6. Les autoritzacions són restrictives, és a dir, s'ajustaran als elements concedits, sense poder ocupar l'espai ocupat per cap element que no s'indiqui a l'autorització i, en tot cas, es respectarà el pas lliure de vianants. Els elements que pertanyin a una mateixa autorització i a un mateix establiment estaran realitzats amb materials del mateix color, disseny i textura.
- 14.7. Amb caràcter general, els elements instal·lats no han de tenir unes característiques de disseny, material o cromàtiques que distorsionin amb la resta de d'ocupació de la via pública i amb l'entorn arquitectònic. Respecte els elements instal·lats només s'hi admetrà el missatge publicitari corresponent a la identificació de l'establiment de que es tracta, i no s'acceptarà cap mena d'altra publicitat.
- 14.8. Es prohibeix disposar en l'espai públic ocupat d'elements publicitaris i megafonia, així com realitzar-hi reproducció musical o similar per qualsevol mitjà.

Disposicions transitòries.

Els vetlladors existents en el moment d'aprovació d'aquestes normes tècniques, podran mantenir-se durant 4 anys a partir de la data d'aprovació de les mateixes. Un cop acabat aquest termini s'hauran d'adaptar al model de l'annex A o B segons correspongui per ubicació.

Disposició final

El procediment sancionador es regirà per allò establert en l'*Ordenança municipal de l'illa de vianants*, publicada al BOP núm. 184, de 10 d'agost de 2005, i en l'*Ordenança general de convivència ciutadana i ús dels espais públics de Calafell*, publicada al BOP núm. 62, de 15 de març de 2006.

Acompanyen aquestes Normes Tècniques:

1. Annex 1.
Àmbit del Passeig Marítim de Sant Joan de Déu afectat per les normes tècniques.
2. Annex 2.
Característiques del Tram B, entre el carrer Sant Pere i el carrer Mallorca.
3. Annex 3A.
Característiques orientadores dels vetlladors del Tram A, i dels materials utilitzats per als vetlladors_ Informació dels criteris municipals en l'ocupació de l'espai amb taules i cadires.
4. Annex 3B.
Característiques orientadores dels vetlladors del Tram B, i dels materials utilitzats

Per a descarregar una còpia d'aquest document consulti la següent pàgina web

Codi Segur de Validació e257e6c65fdc42baa6a4d343eca2b5f5001

Url de validació <http://seu.calafell.cat/absis/idi/arx/dianxabsaweb/asp/verificadorfirma.asp>





Ajuntament de Calafell

per als vetlladors Informació dels criteris municipals en l'ocupació de l'espai amb taules i cadires

5. Annex 4

Informació dels criteris municipals en l'ocupació de l'espai amb taules i cadires.

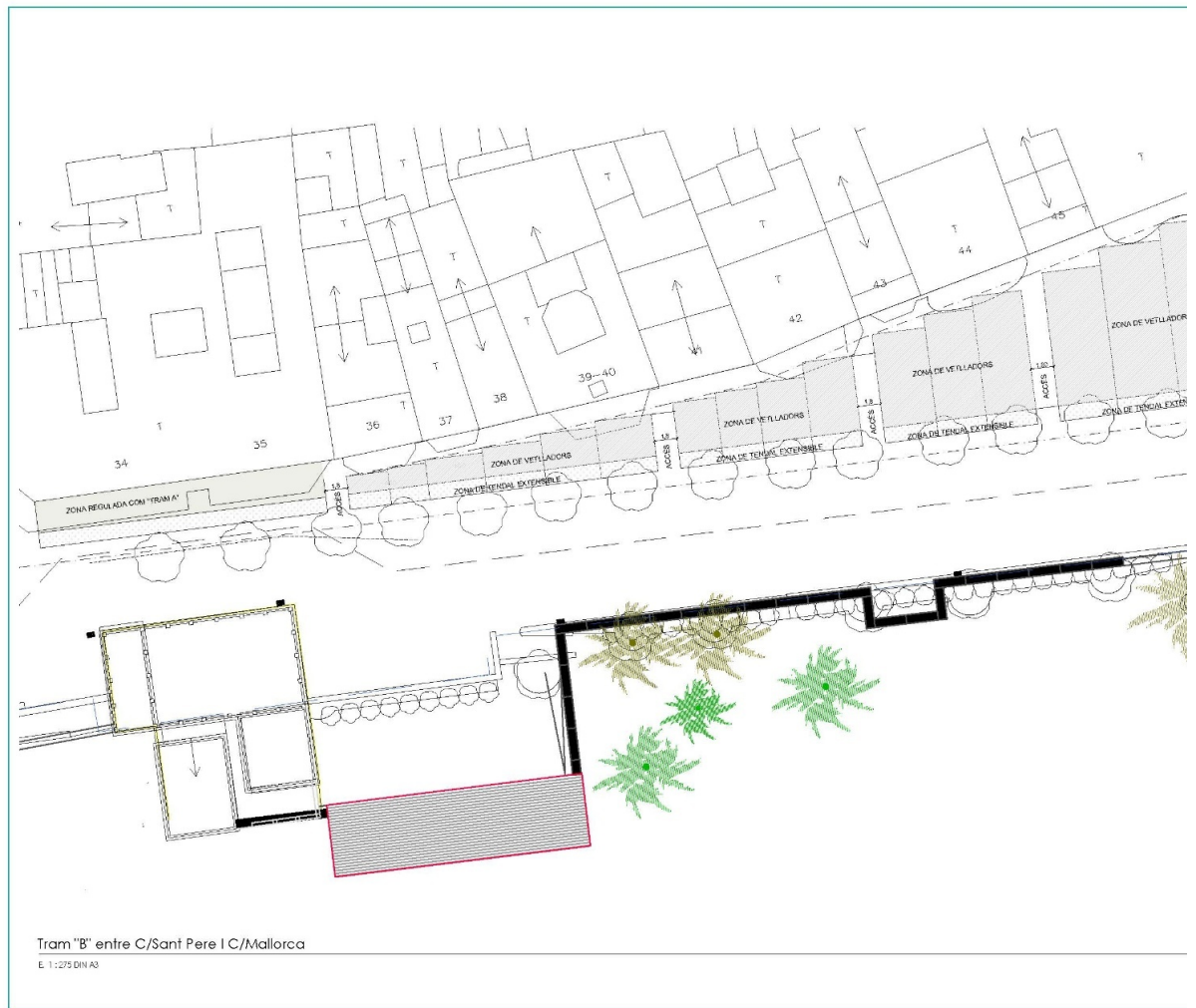
Calafell, juny de 2025
Serveis tècnics municipals

Per a descarregar una còpia d'aquest document consulti la següent pàgina web

Codi Segur de Validació e257e6c65fdc42baa6a4d343eca2b5f5001

Url de validació <http://seu.calafell.cat/absis/idi/arx/diarxabsaweb/asp/verificadorfirma.asp>





Per a descarregar una còpia d'aquest document consulti la següent pàgina web

Codi Segur de Validació e257e6c65fdc42baa6a4d343eca2b5f5001

Url de validació <http://seu.calafell.cat/absis/idi/arx/dianxabsaweb/asp/verificadorfirma.asp>





FALDÓ RETROIL·LUMINAT

0,25
2,4
3,3

5
2
1
4
3

*opció 2 split

Guia superficial en el sòl "zona A" vèrtex d'obertura per la part interior

250-260 mm 3 RÈTEL RETROIL·LUMINAT

0,25
2,4
1
3,3
1,2

4
5
1
2
3

max. 1,20m

170x170 mm

Amb opció de passador vertical d'ancoratge

Detalls

Lama amb festeria final
Tapa unió cantonada
Separador de lama
Suport de lama
Lama
Esquadra d'unió
Biga estructural
Barra de transmissió
Peça d'unió
Peu de fixació de pal
Tapa d'ocultació de pal
Suport de pèrgola
Peça d'unió
Suport de lama
Separador de lama
Esquadra d'unió
Biga estructural
Pal de suport

Imatges d' exemple

1 • Donades les diferents característiques dels sistemes constructius dels fabricants i sempre sota el criteri tècnic municipal, es poden acceptar petits canvis que no afectin el concepte principal

2 • S'acceptarà que a les rils el vellidor quedi lliure, amb el mobiliari a l'interior endreçat i net

Tancament de tapa Obertura mínima Posició vertical Obertura

Zona A, amb guies en el sòl, "des de C/ Sant Pere a C/ Mallorca"

Detall zona A

Guies en el sòl

Imatges d' e.

Pèrgola bioclimàtica

E. 1:30 DN AS

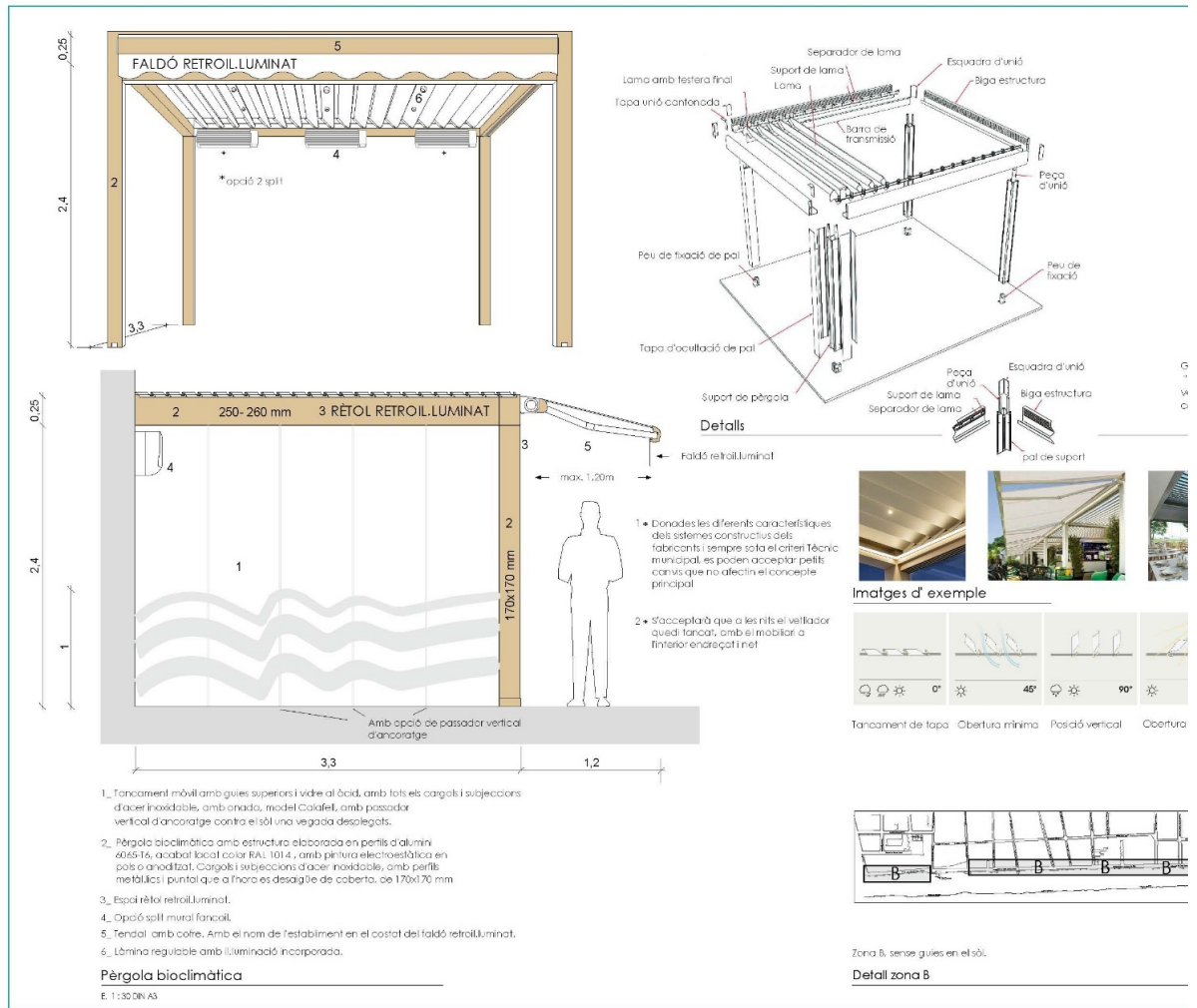
- 1_ Tancament mòbil amb guies en el sòl i vidre al·liscant, amb tots els cargols i subjeccions d'acer inoxidable, amb onada, model Calafell, amb passador vertical d'ancoratge contra el sòl una vegada desplegat.
- 2_ Pèrgola bioclimàtica amb estructura elaborada en perfils d'alumini 6065-T6, acabat lacat color RAL 1014, amb pintura electroestàtica en pols o anoditzat. Cargols i subjeccions d'acer inoxidable, amb perfils metàl·lics i puntal que a l'hora es desajuste de coberta, de 170x170 mm
- 3_ Espai rètel retroil·luminat.
- 4_ Opció split mural fancoil.
- 5_ Tendal amb cofre. Amb el nom de l'establiment en el costat del faldó retroil·luminat.
- 6_ Làmina regulable amb il·luminació incorporada.

Per a descarregar una còpia d'aquest document consulti la següent pàgina web

Codi Segur de Validació e257e6c65fdc42baa6a4d343eca2b5f5001

Url de validació <http://seu.calafell.cat/absis/idi/arx/dianxabsaweb/asp/verificadorfirma.asp>





Per a descarregar una còpia d'aquest document consulti la següent pàgina web

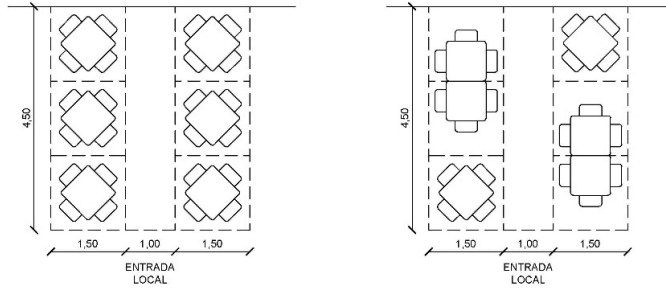
Codi Segur de Validació e257e6c65fdc42baa6a4d343eca2b5f5001

Url de validació <http://seu.calafell.cat/absis/idi/ax/dianxabsaweb/asp/verificadorfirma.asp>

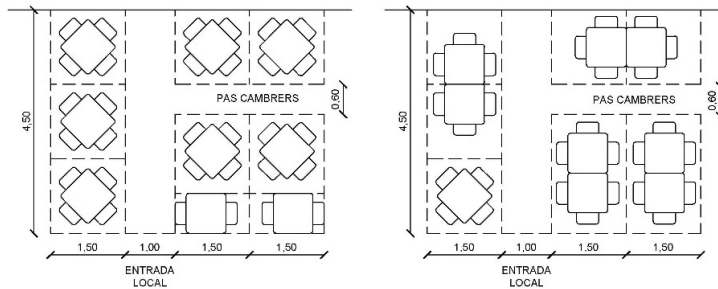




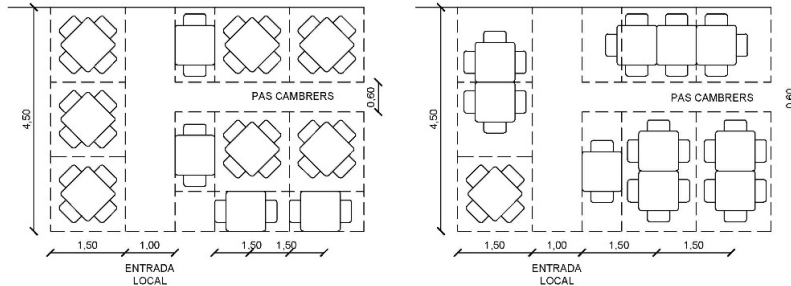
FAÇANES DE 4 A 5,50 M. 6 TALUES I 24 CADIRES



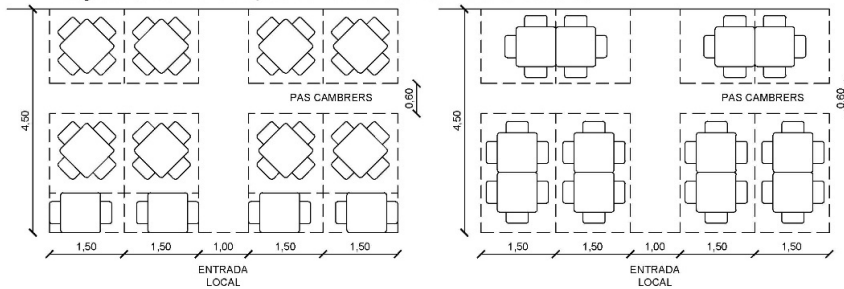
FAÇANES DE 5,50 A 6,30 M. 9 TAULES I 32 CADIRES



FAÇANES DE 6,30 A 7,00 M. 11 TAULES I 36 CADIRES



FAÇANES DE 7 A 8,50 M. 12 TAULES I 40 CADIRES



PLAÑOL: 04

ESCALA: 1:100

DATA: 27/05/2025

TITOL: SITUACIÓ ORIENTATIVA DE CADIRES I TAULES ANNEX 4

NORMES TÈCNiques PER A LES AUTORITZACIONS DE L'OCCUPACIÓ DE LA VIA PÚBLICA, AMB TERRASSES I SIMILARS DELS ESTABLIMENTS D'HOTELERIA I COMERÇ, AL PASSEIG MARÍTIM SANT JOAN DE DÉU DE CALAFELL

Ajuntament de Calafell

Per a descarregar una còpia d'aquest document consulti la següent pàgina web

Codi Segur de Validació e257e6c65fdc42baa6a4d343eca2b5f5001

Url de validació <http://seu.calafell.cat/absis/idi/arx/dianxabsaweb/asp/verificadorfirma.asp>

